



Malattia da coronavirus 2019 (COVID-19)

Rapporto sulla situazione epidemiologica in Svizzera e nel Principato del Liechtenstein

Stato al 13.04.2020, ore 8:00

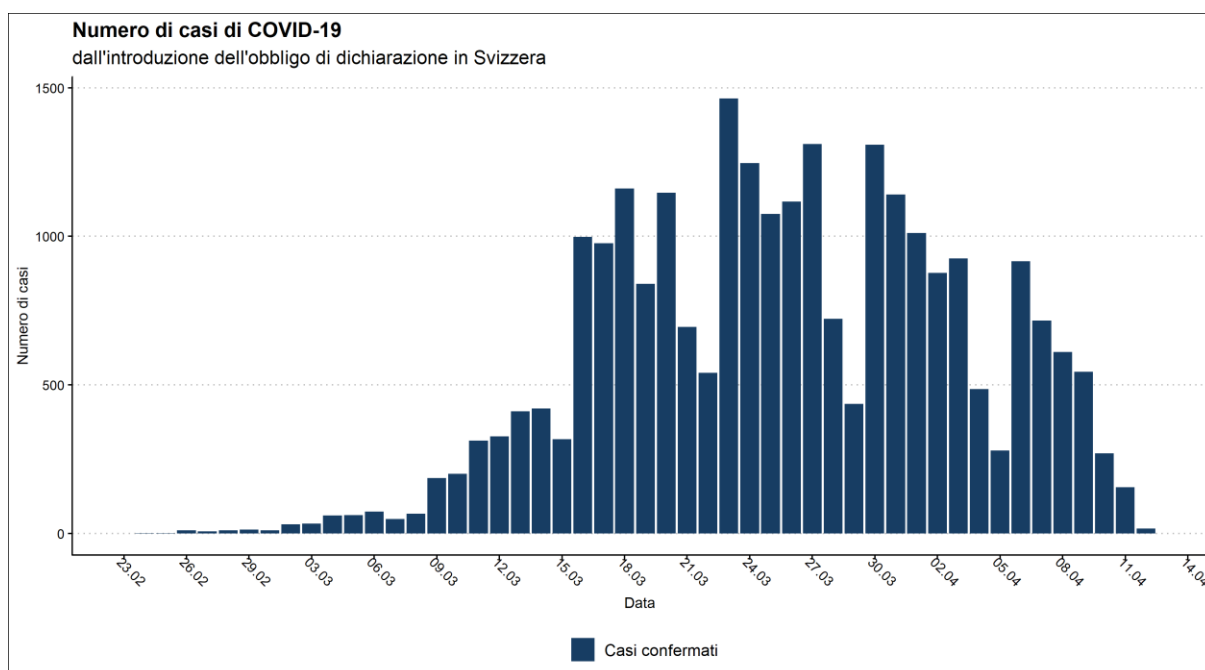
La Svizzera e il Principato del Liechtenstein hanno registrato finora un totale di 25 580 casi confermati in laboratorio, il che significa 280 casi supplementari in un giorno. I numeri di casi sono soggetti a una fluttuazione settimanale con numeri più bassi nei fine settimana. Tutti i cantoni svizzeri e il Principato del Liechtenstein sono colpiti. Pertanto la Svizzera ha ora una delle incidenze più alte (298/100 000 abitanti) in Europa. Finora in Svizzera sono stati registrati 885 decessi in relazione a COVID-19 confermati in laboratorio.

Il presente rapporto si basa sulle informazioni fornite all'Ufficio federale della sanità pubblica (UFSP) da medici e laboratori nell'ambito dell'obbligo di dichiarazione. Il numero di casi odierno si basa sulle dichiarazioni che l'UFSP ha ricevuto fino a questa mattina. Ecco perché i dati di questo rapporto possono divergere da quelli comunicati dai Cantoni.

Evoluzione temporale

Il numero dei test per SARS-CoV-2, il virus che causa COVID-19, eseguiti finora ammonta complessivamente a circa 196 600, di cui 15% sono risultati positivi (più test positivi o negativi possono essere fatti per la stessa persona).

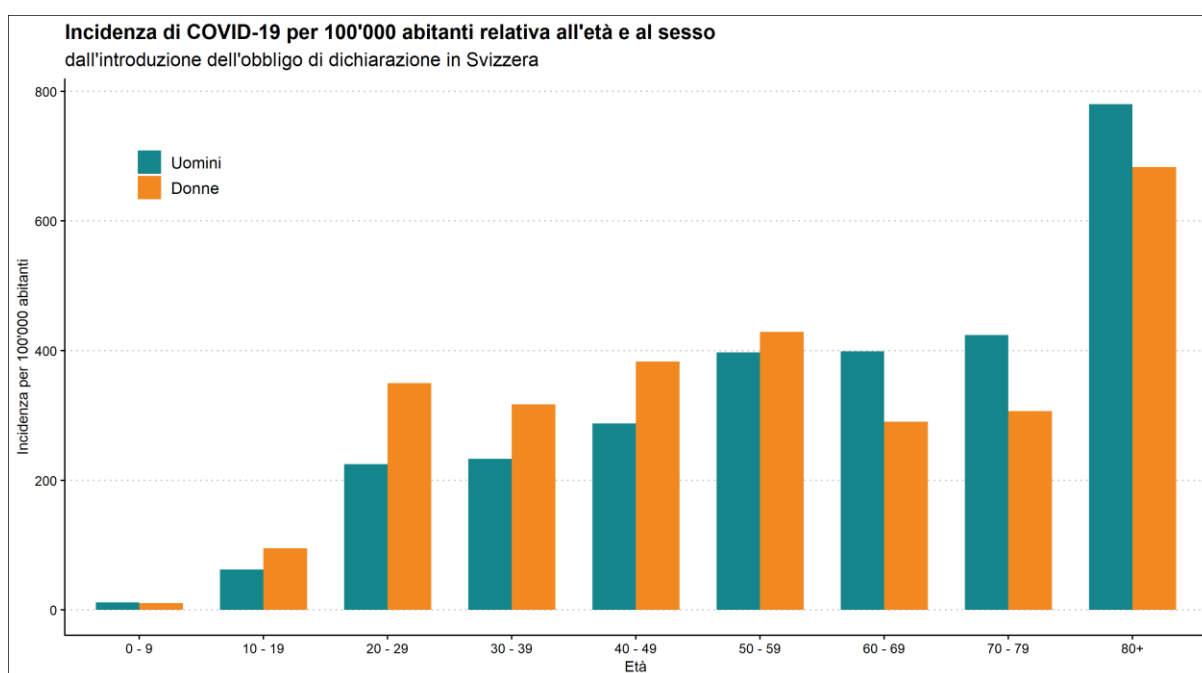
Grafico 1: Numero di casi dall'introduzione dell'obbligo di dichiarazione della COVID-19 in Svizzera e nel Principato del Liechtenstein, secondo la data del caso (corrispondente in genere alla data del prelievo del campione)



Ripartizione per età e sesso

La fascia d'età dei casi finora confermati da test di laboratorio va da 0 a 107 anni, per un'età mediana di 52 anni (il 50% dei casi ha un'età inferiore, il 50% un'età superiore a quest'età). Nel 47% dei casi si tratta di uomini, nel 53% di donne. Gli adulti sono stati notevolmente più colpiti dei bambini. Negli adulti a partire dai 60 anni, gli uomini sono stati più colpiti delle donne, mentre negli adulti sotto i 60 anni le donne più degli uomini (Grafico 2). Per entrambi i sessi, l'incidenza è stata più alta tra le persone di 80 anni e più.

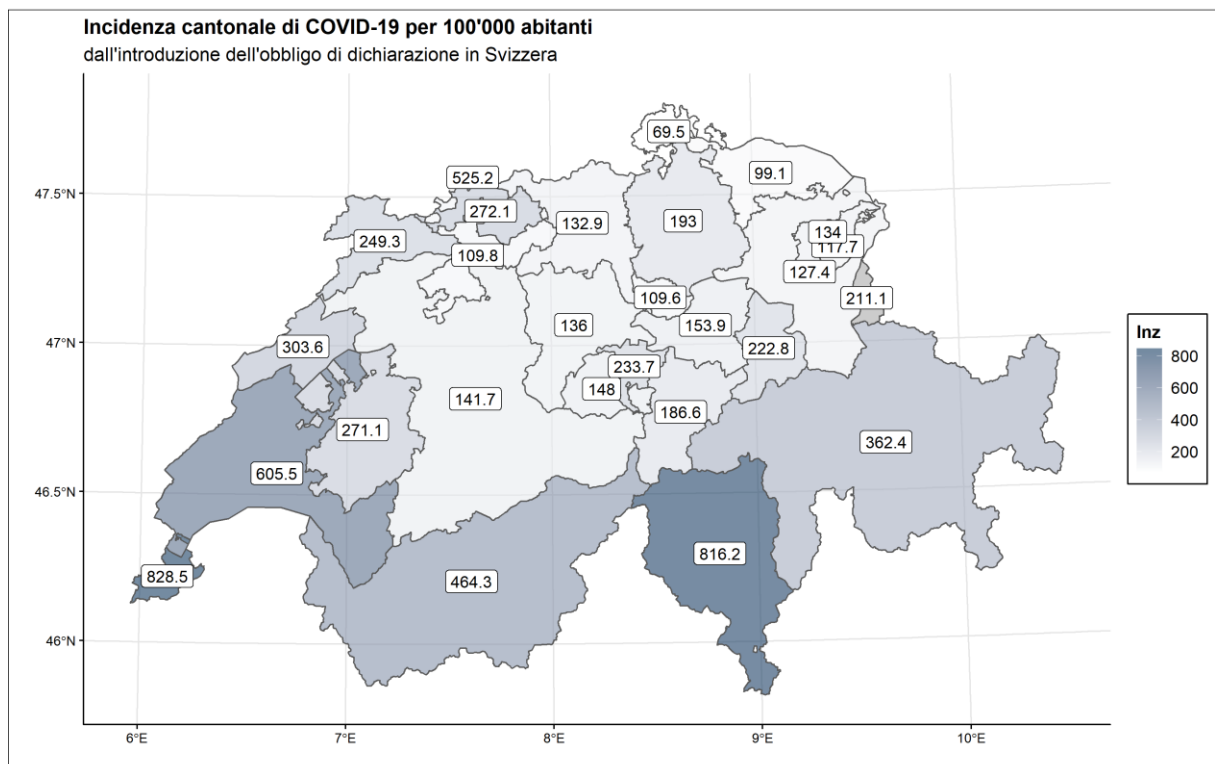
Grafico 2: Incidenza di COVID-19 per 100'000 abitanti in base a età e sesso in Svizzera e nel Principato del Liechtenstein



Ripartizione cantonale

Sono stati dichiarati casi in tutti i cantoni e nel Principato del Liechtenstein. Tra i casi rientrano anche i singoli casi di persone che non hanno un domicilio permanente nei rispettivi cantoni. Rispetto al numero di abitanti, i Cantoni Ginevra, Ticino, Vaud e Basilea Città sono i più colpiti.

Grafico 3: Incidenza cantonale di COVID-19 per 100 000 abitanti in Svizzera e nel Principato del Liechtenstein

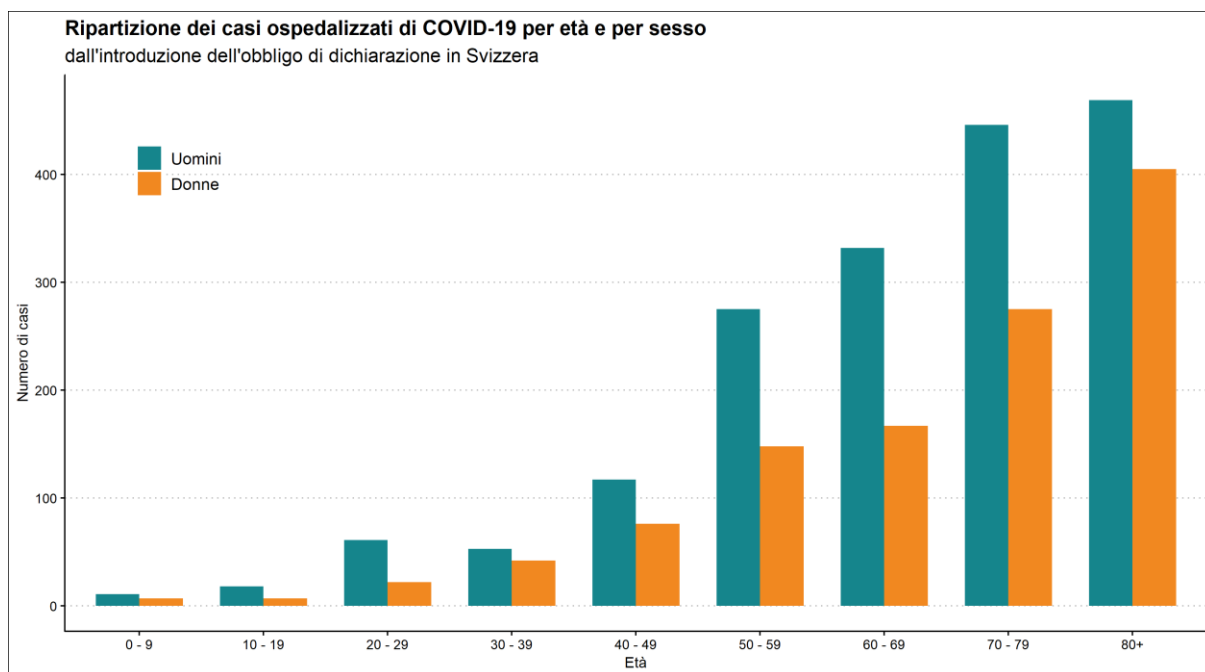


Ospedalizzazione

Per 2936 casi disponiamo di informazioni sull'ospedalizzazione. La fascia d'età delle persone ospedalizzate va da 0 a 101 anni, per un'età mediana di 71 anni. Nel 61% dei casi si tratta di uomini, nel 39% di donne.

Su 2547 persone ricoverate in ospedale con dati completi, il 13% non aveva malattie preesistenti rilevanti e l'87% aveva una o più malattie preesistenti. Le patologie citate più frequentemente sono l'ipertensione arteriosa (52%), le malattie cardiovascolari (31%) e il diabete (23%). Tra le persone ricoverate in ospedale, i tre sintomi citati più frequentemente erano febbre (67%), tosse (64%) e problemi respiratori (40%). Il 44% dei casi aveva la polmonite.

Grafico 4: Numero di persone con COVID-19 ospedalizzate, in base a fascia d'età e sesso in Svizzera e nel Principato del Liechtenstein



Decessi

Finora in Svizzera sono morte 885 persone che sono risultate positive al COVID-19 in laboratorio. L'incidenza dei decessi in Svizzera è di 103 morti per milione di abitanti. Dei deceduti, 539 erano uomini (61%) e 345 donne (39%). La fascia d'età va da 31 a 101 anni, per un'età mediana di 84 anni.

Su 853 persone decedute con dati completi, il 97% soffriva di una o più malattie preesistenti. Le tre malattie preesistenti più frequentemente menzionate sono l'ipertensione arteriosa (64%), le malattie cardiovascolari (55%) e il diabete (27%).

Grafico 5: Numero di persone decedute per COVID-19 confermato in laboratorio, in base a fascia d'età e sesso in Svizzera e nel Principato del Liechtenstein

