



# Malattia da coronavirus 2019 (COVID-19)

## Rapporto sulla situazione epidemiologica in Svizzera e nel Principato del Liechtenstein

Stato al 10.04.2020, ore 8:00

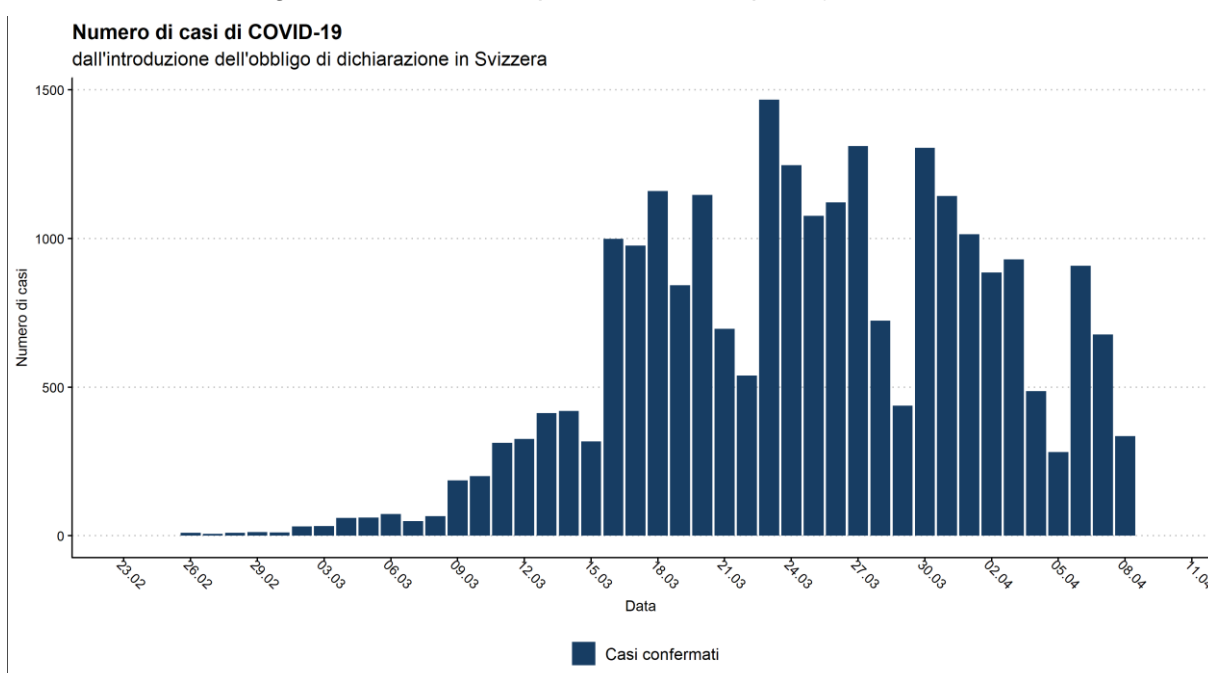
**Il numero di casi di COVID-19 in Svizzera e nel Principato del Liechtenstein è in aumento. Attualmente, si contano 24 308 casi confermati da test di laboratorio, 734 in più rispetto al giorno precedente. Tutti i cantoni svizzeri e il Principato del Liechtenstein sono colpiti. Pertanto la Svizzera ha ora una delle incidenze più alte (283/100 000 abitanti) in Europa. Finora in Svizzera sono stati registrati 805 decessi in relazione a COVID-19 confermati in laboratorio.**

Il presente rapporto si basa sulle informazioni fornite all'Ufficio federale della sanità pubblica (UFSP) da medici e laboratori nell'ambito dell'obbligo di dichiarazione. Il numero di casi odierno si basa sulle dichiarazioni che l'UFSP ha ricevuto fino a questa mattina. Ecco perché i dati di questo rapporto possono divergere da quelli comunicati dai Cantoni.

### Evoluzione temporale

Dal primo caso confermato da test di laboratorio il 24 febbraio 2020, il numero di casi continua ad aumentare. Il numero dei test per SARS-CoV-2, il virus che causa COVID-19, eseguiti finora ammonta complessivamente a circa 184 750, di cui 15% sono risultati positivi (più test positivi o negativi possono essere fatti per la stessa persona).

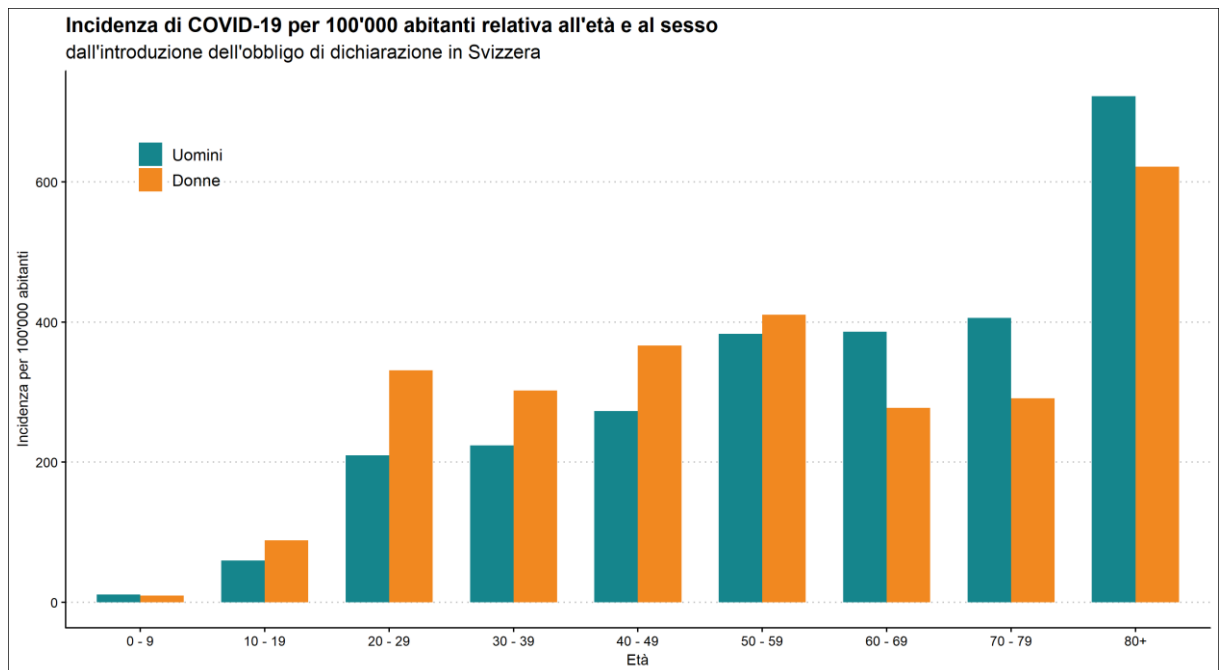
Grafico 1: Numero di casi dall'introduzione dell'obbligo di dichiarazione della COVID-19 in Svizzera e nel Principato del Liechtenstein, secondo la data del caso (corrispondente in genere alla data del prelievo del campione)



## Ripartizione per età e sesso

La fascia d'età dei casi finora confermati da test di laboratorio va da 0 a 107 anni, per un'età mediana di 52 anni (il 50% dei casi ha un'età inferiore, il 50% un'età superiore a quest'età). Nel 47% dei casi si tratta di uomini, nel 53% di donne. Gli adulti sono stati notevolmente più colpiti dei bambini. Negli adulti a partire dai 60 anni, gli uomini sono stati più colpiti delle donne, mentre negli adulti sotto i 60 anni le donne più degli uomini (Grafico 2).

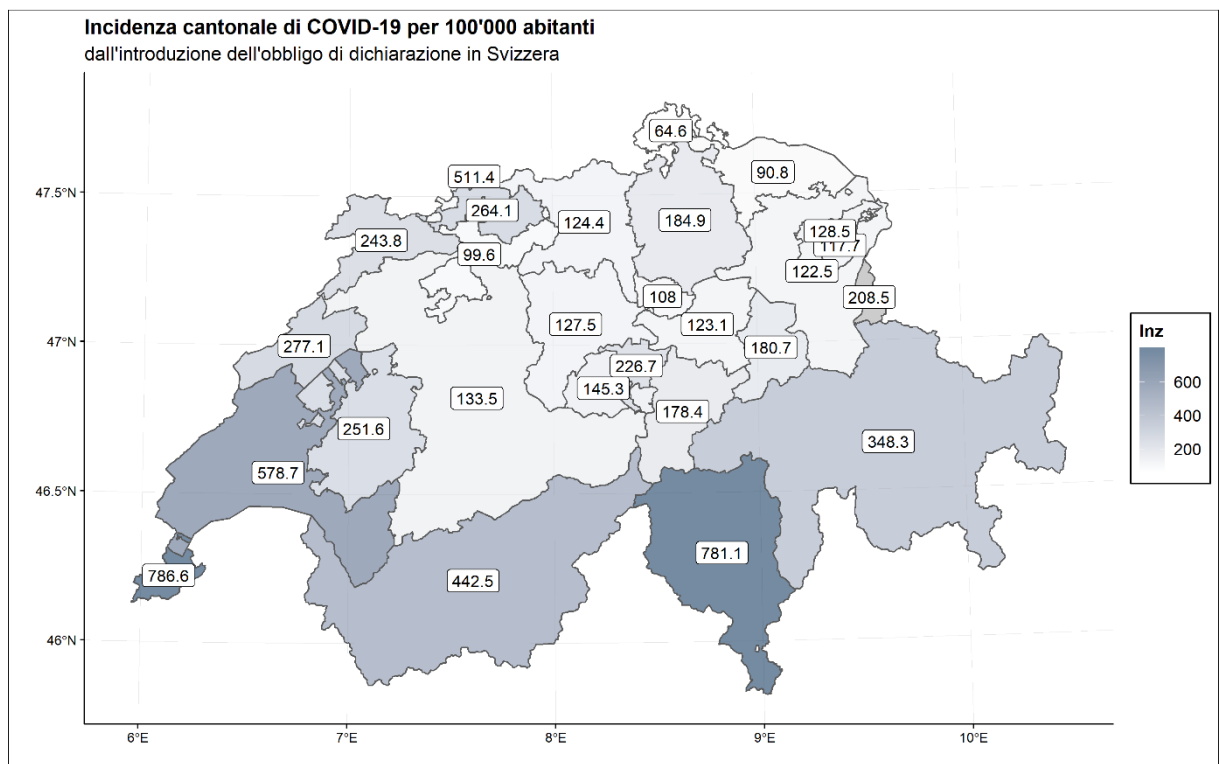
Grafico 2: Incidenza di COVID-19 per 100 000 abitanti in base a età e sesso in Svizzera e nel Principato del Liechtenstein



### Ripartizione cantonale

Sono stati dichiarati casi in tutti i cantoni e nel Principato del Liechtenstein. Tra i casi rientrano anche i singoli casi di persone che non hanno un domicilio permanente nei rispettivi cantoni. Rispetto al numero di abitanti, i Cantoni Ginevra, Ticino, Vaud e Basilea Città sono i più colpiti.

Grafico 3: Incidenza cantonale di COVID-19 per 100 000 abitanti in Svizzera e nel Principato del Liechtenstein

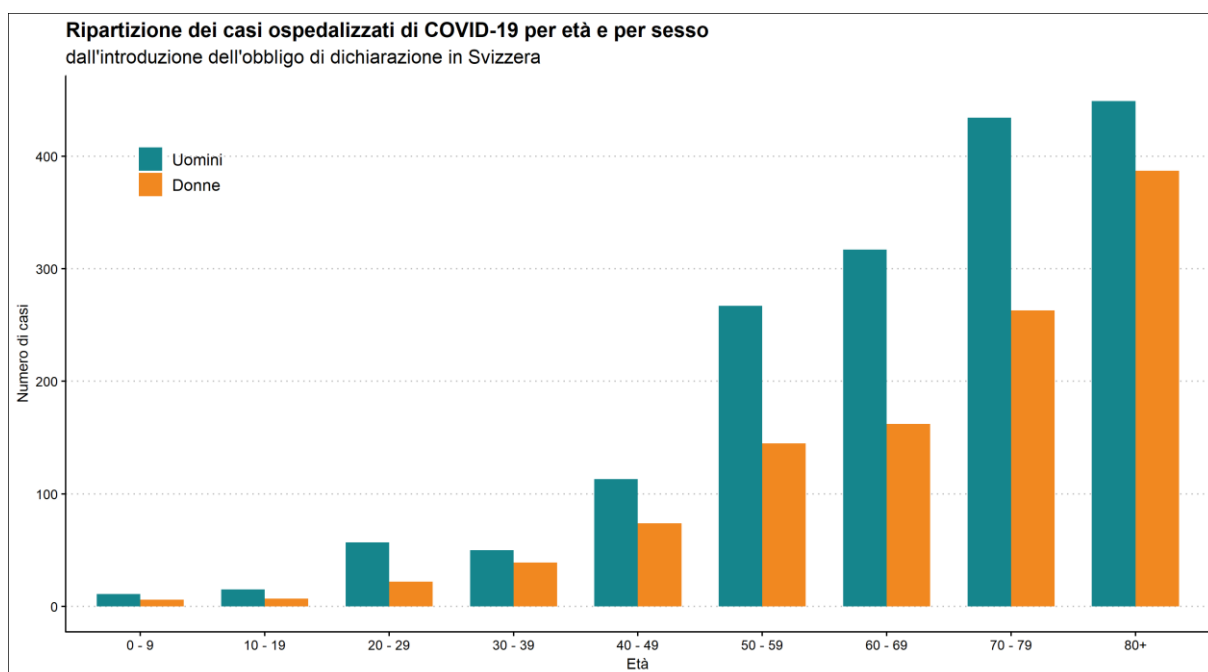


## Ospedalizzazione

Per 2823 casi disponiamo di informazioni sull'ospedalizzazione. La fascia d'età delle persone ospedalizzate va da 0 a 101 anni, per un'età mediana di 71 anni. Nel 61% dei casi si tratta di uomini, nel 39% di donne.

Su 2443 persone ricoverate in ospedale con dati completi, il 13% non aveva malattie preesistenti rilevanti e l'87% aveva una o più malattie preesistenti. Le patologie citate più frequentemente sono l'ipertensione arteriosa (52%), le malattie cardiovascolari (31%) e il diabete (23%). Tra le persone ricoverate in ospedale, i tre sintomi citati più frequentemente erano febbre (67%), tosse (65%) e problemi respiratori (40%). Il 44% dei casi aveva la polmonite.

Grafico 4: Numero di persone con COVID-19 ospedalizzate, in base a fascia d'età e sesso in Svizzera e nel Principato del Liechtenstein



## Decessi

Finora in Svizzera sono morte 805 persone che sono risultate positive al COVID-19 in laboratorio. L'incidenza dei decessi in Svizzera è di 94 morti per milione di abitanti. Dei deceduti, 493 erano uomini (61%) e 311 donne (39%). La fascia d'età va da 31 a 101 anni, per un'età mediana di 84 anni.

Su 777 persone decedute con dati completi, il 97% soffriva di una o più malattie preesistenti. Le tre malattie preesistenti più frequentemente menzionate sono l'ipertensione arteriosa (64%), le malattie cardiovascolari (56%) e il diabete (28%).

Grafico 5: Numero di persone decedute per COVID-19 confermato in laboratorio, in base a fascia d'età e sesso in Svizzera e nel Principato del Liechtenstein

